

El jaciment de Can Modolell (Cabrera de Mar, el Maresme) com a nucli de romanització

J. Bonamusa, J.F. Clariana, R.I. Garí Lleixà, J. Pera i A. Soler

INTRODUCCIÓ

El jaciment arqueològic de Can Modolell es troba situat al nord de la població de Cabrera de Mar (el Maresme), en la corba que hi ha a l'inici de l'anomenat "Camí de Can Segarra", que du al poblat ibèric de Burriac, distant poc més de mig quilòmetre.

Can Modolell ha estat excavat, des del 1974 i al llarg de més de deu anys, per membres de la Secció Arqueològica del Museu Comarcal del Maresme. El que més destaca és el fet de considerar-lo com a santuari rural d'època romana i també la seva llarga existència, que va des d'època ibèrica fins a la baixa edat mitjana, i que ha donat gran complexitat al jaciment, per la superposició d'estructures i la gran varietat de materials. És precisament aquesta complexitat la que fa que, en el moment de l'estudi, es presentin un seguit d'interrogants de no pas fàcil solució. Plantejar una part d'aquests interrogants és l'objectiu del nostre treball.

La Vall de Cabrera, on es troba Can Modolell, presenta diverses manifestacions de l'època ibèrica, que han estat objecte de diferents excavacions i estudis. Destaca, sens dubte, l'existència del poblat de Burriac. El poblament d'aquesta etapa es caracteritza a la Vall de Cabrera per la dispersió. Altres focus importants són, a part del poblat, la necròpoli de can Rodon de l'Hort i el camp de sitges de Can Miralles - Can Modolell, alguns dels quals, com el nom indica, es troben dins del mateix jaciment tema del nostre estudi.

Pel que fa al poblat de Burriac, segons un treball publicat fa poc, presenta una cronologia que va del segle VI al primer quart del segle I aC, moment en què s'abandona, si bé hi restaria una població residual.¹

1. Núria BENITO, Francesc BURJACHS, Josep M. DEFAUS, M. del Mar ESPADALER i Mercè MOLINA, *Les excavacions al poblat ibèric de Burriac (Cabrera de Mar, El Maresme) durant la campanya de 1984*, p. 42-45.

En el mateix Can Modolell trobem abundant material ibèric, si bé és impossible destriar quin pot pertànyer al mateix jaciment o quin pot procedir dels voltants. Té una seqüència cronològica que va del segle IV al segle I aC. També hi ha indicis d'alguna paret de possible factura ibèrica. Aquestes troballes permeten formular la hipòtesi d'un assentament ibèric previ a l'edificació romana, i això actua en dos sentits: a) el d'una supervivència o b) el d'un antecedent ibèric posteriorment abandonat.

Per acabar de situar el jaciment de Can Modolell, indiquem que es troba dins del que va ésser l'àrea rural de l'antiga *Iluro*. Segons diverses hipòtesis, aquesta ciutat devia ésser fundada entre els anys 120 i 100 aC.² Alguns autors³ han considerat la possibilitat de l'existència d'un nucli ibèric precedent de la ciutat i en el mateix lloc. Dins del terme de Cabrera, conegut en el món de l'arqueologia per les seves troballes d'època ibèrica, el món romà assoleix importància precisament a partir del descobriment de Can Modolell.

EL PROBLEMA DELS ORÍGENS DE CAN MODOLELL

Abans de qualsevol altra consideració, hem d'assenyalar que Can Modolell no ha estat excavat en tota la seva extensió, i ni tan sols se n'han pogut establir els límits exactes. A més a més, una part del jaciment ha desaparegut amb les diferents alteracions que ha sofert la topografia de l'indret al llarg del temps.

L'estudi dels sectors en els quals fins ara s'ha treballat indica que els estrats més antics es van formar en època de Claudi. Al damunt dels estrats esmentats s'assentaria un edifici, o part d'ell, fins a finals del segle II o començaments del III, en què es procediria a una remodelació de l'edificació.

Els materials que ens dona la cronologia d'aquests estrats són els següents:

1. Ceràmica t. s. sud-gal·lica. Formes DRAG 18, 23, 24/25, 33 i altres.
2. Ceràmica de parets fines. Formes MAYET 27, 36, 37 i altres.
3. Llàntia de volntes. Forma DRESSEL 9.

2. Els elements que avalen aquesta data són, d'una banda, les restes exhumades de la muralla que encerclava l'*oppidum*, atribuïdes a la tècnica IV de l'*opus quadratum*, que està datat a la península Itàlica entre el 121 i el 35 aC; les ceràmiques de vernís negre (campanianes) i el títol d'*Oppidum civium Romanorum*, de clara filiació romanorepublicana, que tindria la ciutat d'*Iluro* (Joan Francesc CLARIANA, *Notes sobre l'estructura urbana d'Iluro*, p. 89 i s.). Les motivacions fundacionals, si apliquem la datació als voltants de l'any 100, serien, en teoria, l'assentament i el repartiment de terres als veterans llicenciats per Màrius després de la guerra dels cimbres (Josep GUITART, *Baetulo, topografia, arqueologia, urbanisme e historia*, p. 240-241. També Marta PREVOSTI, *Cronologia i poblament de l'àrea rural d'Iluro*, p. 537).

3. Jaume LLADÓ, en dos articles publicats al periòdic *Mataró*: «La romana *Iluro* fue levantada en el área de la *Ilduro* Ibérica», (6-7-1957) i «*Ilduro-Iluro-Mataró*», (6-8-1957), (esmentats per Joan Francesc CLARIANA, *Sobre la fundació d'Iluro*). Recentment: Josep Antoni CERDÀ i Joaquim GARCIA, en una comunicació presentada a la III Sessió d'Estudis Mataronins, «Proposta per a una metodologia de l'estudi de la romanització d'un territori: el territori d'*Iluro* (Mataró 1986)».

4. Àmfora. Forma DRESSEL 2/4.
5. Monedes de Claudi.

Però el jaciment, que es caracteritza per la gran barreja i fragmentació de materials en cada estrat, en té de romans més antics que no pas els esmentats.

Deixant de banda les ceràmiques de l'etapa romanorepublicana, que poden pertànyer a l'època ibèrica, en trobem ja d'època d'August.

Bàsicament, els materials d'època augusta són els següents:

1. Ceràmica t. s. itàlica. Formes GOUDINEAU 22, 23, 27 i altres. Destaquem especialment la gran pàtera forma RITT 1, de 66 cm de diàmetre, procedent del taller de Rasinius, d'Arezzo. Presenta tres marques de terrisser, dins de cartel·les rectangulars: RASIN, al centre; MEMM (de Memmius); HIERA. Els dos últims devien ser lliberts o esclaus de Rasinius. La fabricació de la pàtera es pot situar sobre els anys 25-15 aC (fig. 8).
2. Monedes d'August (dues).

Tanmateix, no s'ha trobat, per ara, un estrat ben definit que es pugui datar en aquest moment.

Si acceptem l'origen de Can Modolell en època d'August, se'ns planteja la possible coexistència amb les acaballes de la cultura ibèrica a la zona.

Sigui com vulgui, ignorem fins avui quina funció podria tenir aquesta construcció romana tan singular —com ara veurem— al peu de la muntanya de Burriac.

CAN MODOLELL COM A CENTRE RURAL. HIPÒTESI I PROBLEMÀTICA

Els estudis que actualment portem a terme tenen com a finalitat l'establiment d'unes primeres conclusions que interessin de manera global tot el conjunt de Can Modolell, ja que les memòries fins ara elaborades o en curs d'elaboració han tractat, necessàriament, per la seva extensió, sectors concrets del jaciment.

Fora dels límits de la part excavada sistemàticament per la Secció Arqueològica del Museu Comarcal del Maresme, que per ara constitueix l'única zona visible, tenim els resultats d'algunes prospeccions estratigràfiques efectuades l'any 1985 pel Servei d'Arqueologia de la Generalitat en terrenys de conreu de la mateixa finca, propietat de la família Modolell, i sabem que el jaciment s'estén més enllà del límit actual, traçat de manera arbitrària per l'obertura d'un camí en època moderna, i que va tallar el jaciment en dues parts.

Aquest incís previ calia fer-lo abans de plantejar-nos la funció i la valoració del jaciment dins del context de l'hàbitat romà dels voltants d'*Iluro*, hàbitat, d'altra banda, que es troba marcat per un sistema econòmic bàsic: l'explotació agrícola que té en la vil·la rural la seva màxima significació.

Per ara, podem afirmar que les restes arquitectòniques exhumades corresponen sense cap mena de dubte a estructures de filiació romana. Per alguns materials arqueològics que més endavant estudiarem, podem parlar amb seguretat de la presència a l'indret d'un focus de culte.

Però abans d'incidir en aquesta faceta tan important, per infreqüent, del jaciment, passem a considerar breument les diferents hipòtesis que ens hem plantejat al llarg de les diverses campanyes i que, val a dir, per a algunes encara no hem trobat una solució satisfactòria, en vista dels estudis realitzats fins ara.

La primera hipòtesi data de l'any 1974, en el mateix moment de la descoberta, quan es va considerar, en vista de les primeres estructures que anaven apareixent, que estàvem davant les restes d'una vil·la rural d'una certa importància, de les quals tants exemples tenim a la comarca. Més endavant, els nous descobriments ens feren adonar de la modèstia d'aquesta primera teoria, d'altra banda tan lògica, per donar-nos una dimensió més aproximada de la importància i de l'originalitat del jaciment.

Actualment, i després de tots aquests anys, podem centrar la problemàtica entorn de dues grans hipòtesis, que passem a valorar seguidament.

En primer lloc, considerem la hipòtesi que el jaciment comencés com un centre d'explotació agrícola, tipus vil·la, en el qual, en un moment determinat, apareix un focus de culte religiós, el qual aniria assolint progressivament una major importància, cosa que explicaria les remodelacions successives de l'edifici: en època clàudia i en època severa. Aquesta importància creixent del culte podria, fins i tot, haver desplaçat la primera de les activitats del jaciment, l'explotació agrícola.

Podem dir, resumint, que l'esmentada hipòtesi sosté que el santuari tindria els seus orígens en l'evolució d'una petita capella (potser dedicada als déus Iars o al culte als avantpassats, familiar en principi) dins de l'àmbit d'una vil·la rural en la qual, per raons desconegudes, assoliria cada vegada més importància, potser fins al punt d'ofegar la part rústica del conjunt, o si més no, fins a relegar-la a un segon terme.

L'altra hipòtesi apunta a considerar en tot moment la categoria de vil·la rústica per al conjunt del jaciment, amb la clàssica explotació agrària de l'entorn; dins d'aquesta hipòtesi, doncs, l'existència inequívoca de culte religiós quedaria en un segon terme, sempre després de l'activitat agrícola que marcaria la finalitat de l'assentament, en el qual el santuari seria una part complementària, encara que no poc important.

Fins ara no podem refusar cap de les dues versions i les hem de valorar en totes les seves possibilitats; fixant-nos en l'excavació, veiem que han aparegut estructures d'una envergadura considerable, difícils d'atribuir a tal o tal finalitat, a falta de dades més precises, tret de les purament derivades de l'excavació: ni són estructures clarament d'una vil·la rústica típica de la zona, ni tampoc s'endevinen dins del conjunt estructures atribuïbles clarament a un santuari (fig. 1).

Potser ajudaria a resoldre aquests interrogants l'excavació de la part del jaciment que resta per excavar, suficientment ampla per donar-nos una informació més acurada.

Malgrat tot, però, no podem afirmar res amb seguretat, encara que podem apuntar que el plantejament de la primera hipòtesi es basa, abans que res, en la quantitat i en la riquesa del material relacionat amb el culte. La segona hipòtesi es fonamenta, en primer lloc, en la

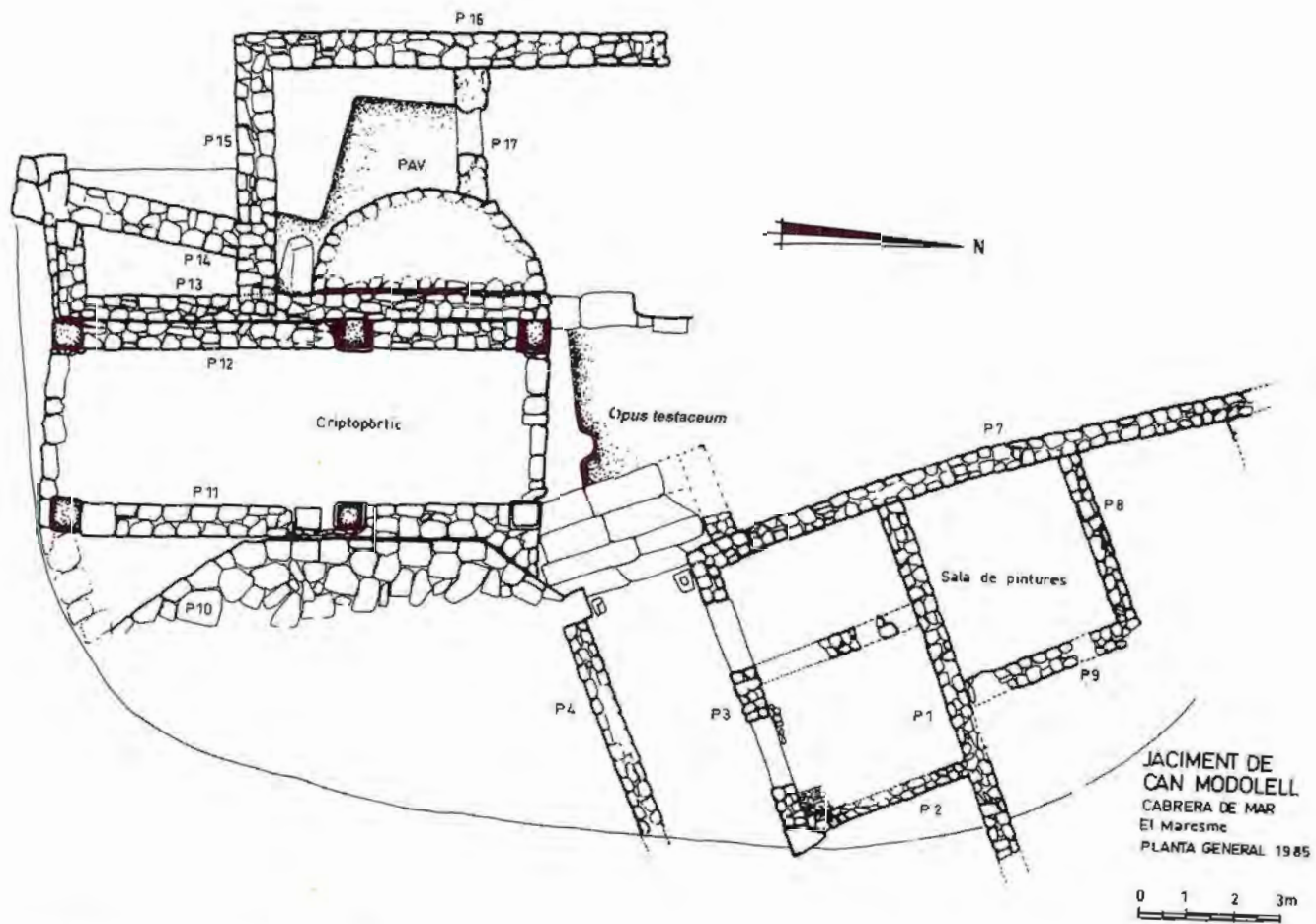


FIGURA 1. Planta general: alt imper. romà

particular situació del jaciment. Situat en un context d'antiga tradició agrària (sitges ibèriques a pocs metres i algunes dins del jaciment), lleugerament elevat, amb un domini total sobre les planes al·luvials, just on avui s'estén el poble de Cabrera, òptimes per a l'explotació agrícola; un altre factor que avala aquesta teoria és la presència, en primer lloc, d'eines de ferro per al treball del camp, i també de molins manuals i d'àmfores olieres i vineres; contràriament a això, no s'ha localitzat de moment cap forn de terrissa ni cap instal·lació relacionable amb activitats industrials: premses, cups, etc., tan propis d'aquestes explotacions. Sabem, això sí, que Can Modolell no fou un assentament més en l'entorn rural d'*Iluro*.

CAN MODELELL COM A SANTUARI. DIFICULTATS PER ESTABLIR L'ORIGEN I LES CARACTERÍSTIQUES DEL CULTE

No són gaires els llocs de culte gentil coneguts a l'àrea de la Laietània, i molts menys els santuaris rurals. Can Modolell n'és una excepció. Manquen moltes dades per aclarir, però allò que més ens preocupa és quin fou el motiu de la seva edificació, si va ésser una aportació més, sense cap altra transcendència, de la presència romana o si fou un element premeditat de penetració que obeïa a una estratègia subtil generalitzada per assimilar els pobles conquerits, i més i tot en aquest cas, ja que es trobava en un indret fortament poblat per la població autòctona assentada a Burriac. Marta Prevosti pensa que Can Modolell podria haver estat un lloc de culte de tradició ibèrica, assimilat pels romans.⁴

En el supòsit que Can Modolell respongués a la hipòtesi d'emprar la religió dins l'estratègia d'assimilació, caldria exhumar uns elements arquitectònics coetanis al poblat ibèric, almenys en la seva darrera etapa (segle II - meitat segle I aC). Fins ara, els únics indicis consistents, corresponents a aquesta etapa, són els de la ceràmica, que encara que apareix barrejada amb materials posteriors, la seva cronologia va del segle IV al segle I aC. Però la troballa de materials ibèrics no resulta estranya en un lloc fortament iberitzat. La troballa d'algun element arquitectònic revelaria si hi hagué contacte entre ambdues cultures. És un repte pendent d'esbrinar.

Dèiem, en l'apartat anterior, que no s'ha trobat a Can Modolell cap estructura que pugui atribuir-se clarament a un lloc de culte. Els materials han estat més explícits, ja que se n'han trobat molts que responen a una funció religiosa.

Dels materials de culte, n'hi ha de ben definits i ben datats cronològicament, i això, en certa manera, ha permès establir les seqüències del culte que presenta el santuari. Hi ha altres materials, també religiosos, que pel seu ús més genèric tant poden pertànyer a una etapa com a una altra.

Aquests objectes d'època indeterminada són els següents:

- Una *arula* o exvot de gres anepigràfic.
- Una petita cama de bronze o exvot (fig. 7).

4. Marta PREVOSTI, *op. cit.*, p. 207-210.

LES SEQÜÈNCIES DEL CULTE

Se'n poden establir tres de bastant definides:

1. Premitraica: des d'època augusta (?) fins a la segona meitat del segle III.
2. Mitraica: des de la segona meitat del segle II fins als començaments del segle IV.
3. Cristiana.

La seqüència cristiana que, d'altra banda, presenta no pas petits interrogants sobre el moment dels seus inicis, no la tractarem aquí perquè no respon a la intenció del present comunicat.

1. El culte premitraic

Hom desconeix quines podrien ser les divinitats, malgrat els diversos materials que són testimonis d'aquesta seqüència, entre els quals destacarem els següents:

- Dos fragments plans d'una mateixa taula de marbre amb una inscripció al cantell. S'hi llegeix el text següent:

F. CELER II VIR / ... STIPE

La lectura que fan G. Fabre, M. Mayer i I. Rodà és que es tracta d'una peça que constata que els *duumvirs* de referència han de vetllar que els diners lliurats al temple a tall de *stips* no siguin esmerçats en altres coses.

Seguint els mateixos autors, cal situar la cronologia de la taula en els últims decennis del segle I dC⁵ (fig. 2).

- Ara de gres de 87 × 55,5 × 46 cm. Formava part de l'aparell de la paret 11, fet que n'evidencia la funció en el període anterior. La llegenda és molt gastada. S'hi llegeix el text següent:

(—) IA(E)

(—) VS

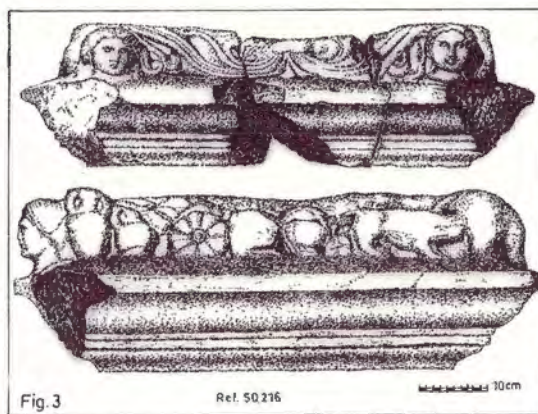
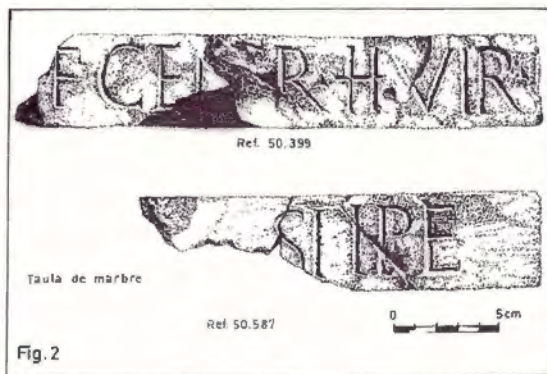
LICIN(I)VS o LLICIN(I)VS

És una peça de molt difícil interpretació. Segons Fabre, Mayer i Rodà, per les seves característiques estructurals se la pot datar fins a la primera meitat del segle II.⁶

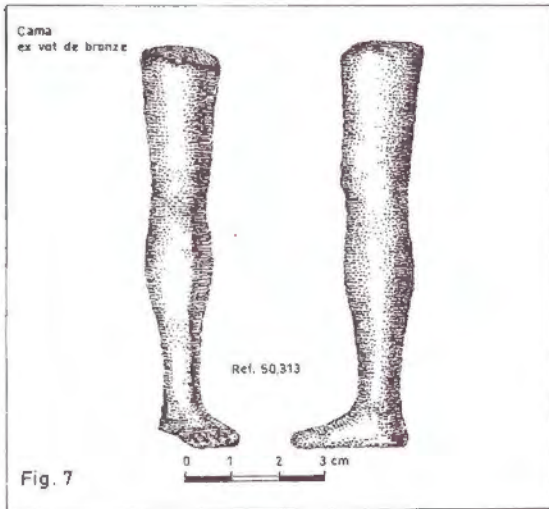
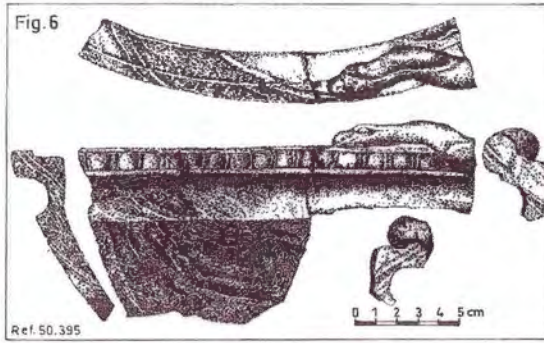
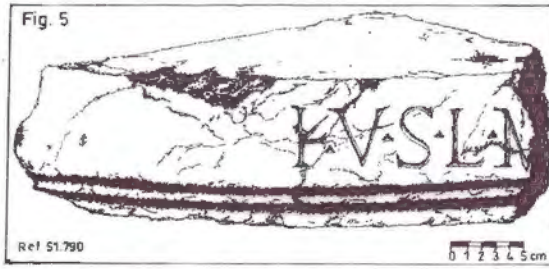
- Una altra peça que, per les seves dimensions (66 cm de diàmetre), s'ha pensat que podria tenir una funció religiosa és la pàtera aretina del taller Rasinius, mencionada en un apartat anterior. Com ja hem dit, es pot datar entre els anys 25-15 aC (fig. 8).

5. G. FABRE, M. MAYER i I. RODÀ, *Inscripcions romanes de Mataró i la seva àrea*, p. 90-96.

6. *Ibidem*, p. 88-90.



FIGURES 2, 3 i 4



FIGURES 5, 6, 7 i 8

2. El culte mitraic

Aquesta seqüència està documentalment ben definida, ja que els elements que l'evidencien en són un testimoni indiscutible.

El detall d'aquest materials és el següent:

- Mesa d'ara esculpida en alt relleu amb iconografia mitraica. Es tracta d'una peça de marbre i la temàtica es desenvolupa a l'entorn de la mesa, de la qual es conserven dues cares senceres.

En una de les dues cares figuren dos bustos, possiblement els dendròfors Kautes i Kautopates, i a l'altra destaquen un brau, un lleó i una roda solar (fig. 3).

- Una possible coronació de pedestal amb un text superior o coronació d'un pedestal que serviria de base a algun element escultòric. La llegenda es troba en el frontis o cantell i s'hi llegeix el text següent:

K(AUTI) V(OTUM) S(OLVIT) L(IBENS) M(ERITO)

Sembla correspondre a la segona meitat del segle II⁷ (fig. 5)

- *Arula* o exvot d'una petita *arula* de marbre; mesura al davant 10,2 x 6,8 x 5 cm. L'epigrafia es desenvolupa en el frontis. El text és el següent:

K(AUTI) o K(AUTOPATI) D(EO) / L(UCIUS) PETRE/ IUS VIC / TOR ALI / ARIUS / D(EO) K(AUTI) o K(AUTOPATI) M(ITHRAE) / V(OTUM) S(OLVIT) L(IBENS) M(ERITO)

Pel que fa a la traducció, hi ha diferents criteris d'interpretació. Per Mariner, el dendròfor és Kautopates, mentre que per Fabre, Mayer i Rodà, és Kautes. Però allà on hi ha més discordances és al *victor aliaris*. Mariner, amb moltes reserves, hi llegeix «guanyador als daus», i Fabre, Mayer i Rodà interpreten *victor* com a cognom de Lucius Petreius, i *aliarius* com a aller (activitat econòmica).⁸ Es data aquesta peça en la segona meitat del segle II (fig. 4).

- Diversos fragments d'una pàtera d'ònix, decorada amb una serp en alt relleu (fig. 6). Aquests materials cronològicament encaixen perfectament amb els documentats en altres indrets d'Hispania. Les escultures i les inscripcions exhumades a "Casa de Mitreum" de Mèrida són datades l'any 155 dC.

També, en principi, són coetanis dels de la Tarraconense; J. Guitart proposa la segona meitat del segle II per a la inscripció del cimbal de Monteaguilar a Badalona, l'antiga *Baetulo*, i Alföldy situa la de Tarragona a finals del segle II o començaments del III, època que també es podia atribuir al pedestal mitraic trobat a la torre núm. 16 de la muralla de Barcelona, el text del qual es desenvolupa d'una manera molt semblant al de l'*arula* de Can Modolell.

7. Joan BONAMUSA, *El testimonis mitraics iluronosos dins el context de la Tarraconense*, p. 248-253.

8. Sebastián MARINER, *Nuevos testimonios del culto mitraico en el litoral de la Tarraconense*, p. 274-275 (QPAM) i G. FABRE, M. MAYER i I. RODA, *op. cit.*, p. 83-88.

Les troballes del santuari de Can Modolell han enriquit notablement la presència catalana a la geografia mitraica, molt escassa quan Franz Cumon va publicar els seus treballs a finals del segle passat. Aquest fet palesa una forta romanització d'aquestes contrades i en particular de la Laietània, així com una inequívoca presència als corrents de tot signe de l'època.

Hem posat en relleu la problemàtica que representa interpretar correctament les motivacions que conduïren a dreçar aquest santuari rural en una àrea fortament iberitzada i que caldria esbrinar per a un millor coneixement de la penetració romana i de la consegüent assimilació del poblament autòcton. Ara sí que podem dir que el pas que va representar l'assumpció del culte mitraic, amb la transformació que això representa dels rituals, es troba ben documentat en l'aspecte fonamental, però caldria aprofundir en els coneixements dels detalls quotidians, així com de la seva repercussió en el conjunt de la societat ilurenca i en particular de la rural.

CONSIDERACIONS GENERALS

Per finalitzar, i com a resum de tot el que hem anat exposant fins aquí, assenyalarem el següent:

1. L'estudi dels materials ens porta a situar la fundació de Can Modolell romà cap a finals del segle I aC.
2. Es tracta d'un jaciment de caràcter singular en el seu context, nucli romà d'una certa importància que s'alça en un món rural de forta tradició ibèrica, que té unes estructures atípiques, i en el qual es constata l'existència d'algun tipus de culte religiós.
3. Queda demostrada, per l'estudi dels materials, l'existència del culte, que en època romana presenta dues etapes:
 - a) Dedicat, com a mínim a partir del segle I dC fins a la segona meitat del segle II, a alguna/nes divinitat/s desconeguda/des per nosaltres.
 - b) Dedicat, a partir de la segona meitat del segle II fins a començaments del segle IV, al déu Mitra.
4. El caràcter atípic de les estructures no ens ha permès d'establir amb exactitud la funció i les característiques de l'edifici: vil·la amb santuari o santuari amb vil·la o edificis annexos?

BIBLIOGRAFIA

- BENITO, Núria; BURJACHS, Francesc; DEFAUS, Josep M.; ESPADALER, M. del Mar; MOLINA, Mercè. «Les excavacions al poblat ibèric de Burriac (Cabrera de Mar, el Maresme), durant la campanya de 1984». Revista *Laietània*, núm. 2-3 (1985). [Museu Comarcal del Maresme-Mataró]
- BONAMUSA, Joan. «Advocacions de les nostres esglésies com a element d'estudi sobre els orígens de Cabrera de Mar». Revista *Quaderns de Prehistòria i Arqueologia del Maresme*, núm. 7 (1979). [Museu Municipal de Mataró]
- BONAMUSA, Joan; CERDÀ, Josep Antoni; CLARIANA, Joan Francesc; GARÍ, Rosa Isabel; MARTÍ, Carles; PERA, Joaquim; SOLER, Albert. *El jaciment romano-medieval de Can Modolell. Deu anys d'excavacions (1974-84)*. Opuscle núm. 4. Museu Comarcal del Maresme-Mataró, 1986.

- BONAMUSA, Joan; GARÍ, Rosa Isabel [et al.]. *Memòria del jaciment arqueològic romano-medieval de Can Modolell (Cabrera de Mar, El Maresme), sector del "Criptopòrtic", campanyes d'excavacions 1977/78-1981/82*. [Pendent de publicar pel Servei d'Arqueologia de la Generalitat de Catalunya]
- CLARIANA, Joan Francesc. «Sobre la fundació d'Iluro». Revista *Quaderns de Prehistòria i Arqueologia del Maresme*, núm. 3 (1977). [Museu Municipal de Mataró 1977]
- «Notes sobre l'estructura urbana d'Iluro». Revista *Faventia*, núm. 6/1 (1984). [Universitat Autònoma de Barcelona]
- FABRE, G.; MAYER, M.; RODÀ, I. *Inscripcions romanes de Mataró i la seva àrea (Epigrafia romana del Maresme)*. Mataró, 1983. [Accèssit Premi Iluro 1980]
- *Inscriptions romaines de Catalogne. I Barcelone (sauf Barcino)*. París: Diffusion de Boccard, 1984.
- GOMIS, Cels. Volum *Província de Barcelona* (article sobre "Cabrera de Mataró"). A la *Geografia General de Catalunya*, dirigida per Francesc Carreras i Candí. Barcelona, 1908-1918.
- GUITART, Josep. *Baetulo, topografia, arqueologia, urbanismo e historia*. Museu Municipal de Badalona, 1976.
- MARINER, Sebastián. «Nuevos testimonios de culto mitraico en el litoral de la Tarraconense». A: *II Congreso Internacional de Estudios sobre las culturas del Mediterráneo Occidental*. Barcelona, 1978. Publicat també a la revista *Quaderns de Prehistòria i Arqueologia del Maresme*, núm. 8-9 (1979). [Museu Municipal de Mataró]
- PREVOSTI, M. *Cronologia i Poblament de l'àrea rural d'Iluro*. Mataró, 1981. [Premi Iluro 1980]
- PUJOL, Jaume; GARCIA, Joaquim. «El grup de sitges de Can Miralles-Can Modolell (Cabrera de Mar, Maresme)». Revista *Laietània*. Museu Comarcal del Maresme-Mataró, 1985.
- RIBAS, Maria. *El poblament d'Iluro*. Barcelona: Institut d'Estudis Catalans, 1952.
- *Els orígens de Mataró*. Mataró, 1964. [Premi Iluro 1980]
- RODRÍGUEZ ALMEIDA, Emilio. «Noticia sobre un grupo de ladrillos grafitos del Museo de Mataró, procedentes de Can Modolell-Cabrera de Mar». Revista *Quaderns de Prehistòria i Arqueologia del Maresme*, núm. 7 (1979). [Museu Municipal de Mataró]
- SECCIÓ ARQUEOLÒGICA DEL MUSEU MUNICIPAL DE MATARÓ (SAMMM). «El jaciment arqueològic de Can Modolell de Cabrera de Mar». Revista *Quaderns de Prehistòria i Arqueologia del Maresme*, núm. 4 (1978). [Museu Municipal de Mataró] També al periòdic *Mataró*, (24-12-1975).
- «Cabrera de Mar i la seva albada a la llum de les troballes arqueològiques de Can Modolell». Revista *Quaderns de Prehistòria i Arqueologia del Maresme*, núm. 7 (1979). [Museu Municipal de Mataró].